

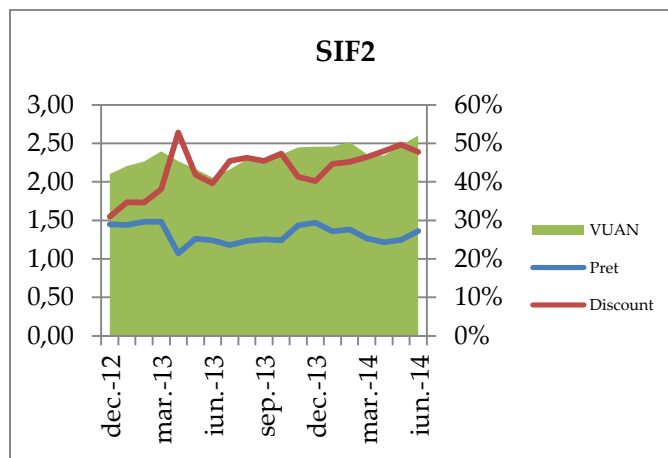
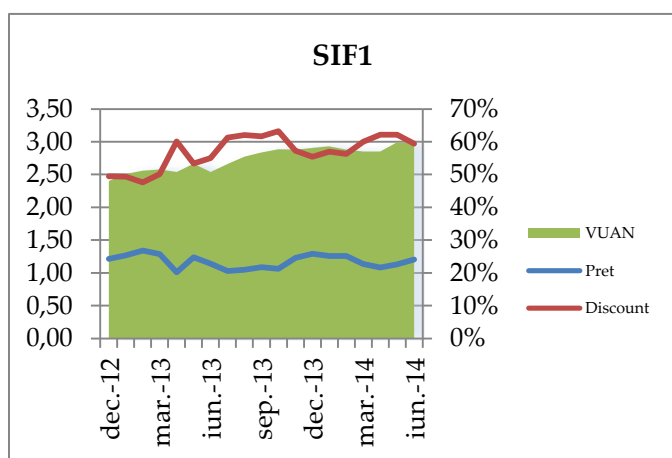


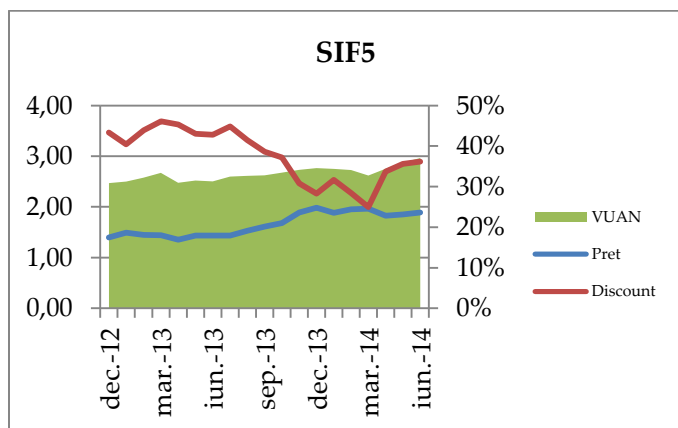
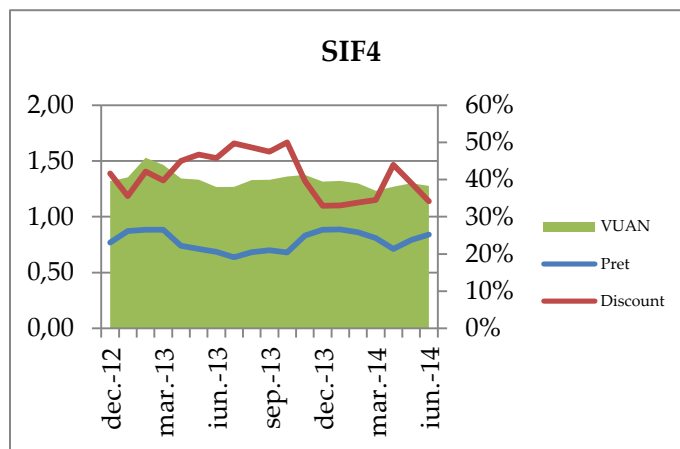
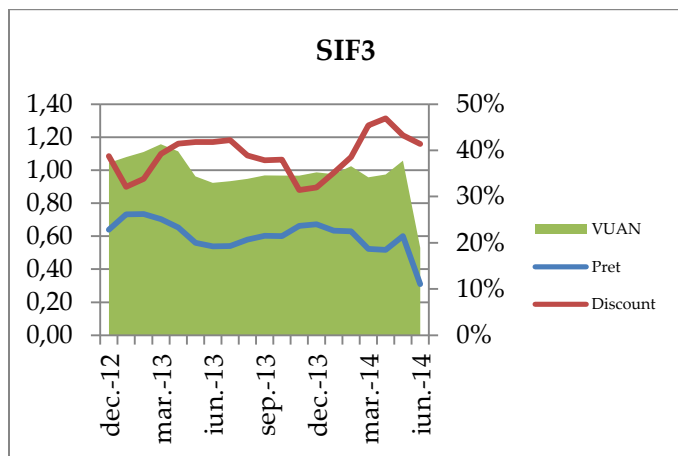
Situatie SIF-uri la 30/06/2014

Indicator	SIF1	SIF2	SIF3	SIF4	SIF5	Total
Activ net 30/06/2014	1.630.067.364	1.350.120.638	1.155.617.410	1.030.169.131	1.719.442.011	6.885.416.554
Activ net 31/12/2013	1.592.007.793	1.275.205.847	1.077.555.421	1.061.223.623	1.604.003.245	6.609.995.929
Activ net 31/12/2012	1.317.564.712	1.090.452.824	1.140.170.130	1.064.384.575	1.432.706.214	6.045.278.455
Evolutie activ net 2014/2013 %	2,39%	5,87%	7,24%	-2,93%	7,20%	4,17%
Evolutie activ net 2014/2012 %	23,72%	23,81%	1,35%	-3,21%	20,01%	13,90%
Profit net 30/06/2014	150.387.563	182.117.952	8.473.809	211.545.438	60.113.347	612.638.109
Profit net 30/06/2013	28.679.054	83.068.134	140.328.195	36.994.336	90.508.076	379.577.795
Evolutie profit net %	424,38%	119,24%	-93,96%	471,83%	-33,58%	61,40%
Lichiditati* 30/06/2014	130.230.490	61.431.576	17.402.442	69.198.815	56.942.297	335.205.620
Lichiditati* 31/12/2013	107.489.003	40.112.832	43.002.918	119.982.702	39.159.894	349.747.349
Evolutie lichiditati %	21,16%	53,15%	-59,53%	-42,33%	45,41%	-4,16%
Capitalizare 30/06/2014	660.814.519	705.961.840	677.128.866	677.910.673	1.097.093.365	3.818.909.262
Capitalizare 31/12/2013	709.113.254	763.061.694	733.374.247	711.806.206	1.151.048.777	4.068.404.179
Evolutie capitalizare %	-6,81%	-7,48%	-7,67%	-4,76%	-4,69%	-6,13%
Discount fata de activul net 30/06/2014	-59,46%	-47,71%	-41,41%	-34,19%	-36,19%	-44,54%
Discount fata de activul net 31/12/2013	-55,46%	-40,16%	-31,94%	-32,93%	-28,24%	-38,45%

Sursa: bub.ro, Departamentul analiza Prime Transaction,

* Lichiditatile contin disponibilitati, depozite bancare si titluri de stat.





La jumătatea anului, SIF-urile înregistrau creșteri de până la 7,24% a activului net în cazul SIF Transilvania (SIF3) față de începutul anului. SIF Muntenia (SIF4) a fost singura SIF a cărei activ a scăzut în primul semestru cu 2,93%. Activele nete cumulate ale SIF-urilor au crescut cu o rată de 4,17% față de începutul anului. Față de finalul lui 2012, cele mai mari aprecieri ale activului net au fost înregistrate de SIF Moldova (SIF2), SIF Banat-Crisana (SIF1) și SIF Oltenia (SIF5), ratele de creștere fiind de 23,81%, 23,72%, respectiv 20,01%.

La finalul primului semestru, SIF Oltenia (SIF5) ocupa prima poziție dintre SIF-uri în funcție de valoarea activelor administrate, peste 1,7 miliarde de lei, fiind urmată de SIF Banat-Crisana (SIF1), care administrează active de 1,63 miliarde de lei, și de SIF Moldova (SIF2), al cărui portofoliu se situează la nivelul de 1,35 miliarde de lei. SIF Muntenia era cel mai „sărac” SIF, administrând un portofoliu de active ușor peste un miliard de lei.

La capitolul profitabilitate, SIF Muntenia a raportat cel mai mare câștig în S1 2014, de 211 milioane lei, fiind urmată de SIF Moldova (profit de 182 milioane lei) și de SIF Banat-Crisana (profit de 150 milioane lei). Profiturile au fost obținute preponderent din vânzarea detinerilor de la Erste Bank și BRD-Groupe Societe Generale. Cumulat, SIF-urile au marcat un profit net de 612 milioane lei în S1 2014, cu 61% peste nivelul din S1 2013.

La finalul S1 2014, SIF-urile dispuneau de lichidități de 335 milioane de lei, cel mai ridicat nivel fiind detinut de SIF Banat-Crisana, care avea 130 milioane lei în conturi curente, depozite bancare și titluri de stat. SIF Transilvania avea cele mai puține lichidități, de 17 milioane lei, în timp ce celelalte SIF-uri aveau la dispoziție sume pentru investiții cuprinse între 57 milioane lei în cazul SIF Oltenia și 69 milioane lei în cazul SIF Muntenia.

Față de începutul anului, capitalizarea cumulată a SIF-urilor a scăzut cu 6,13% în primele șase luni din anul curent, până la nivelul de 3,82 miliarde de lei. Corecțiile individuale în cazul SIF-urilor s-au situat în intervalul -7,67% în cazul SIF Transilvania și -4,69% în cazul SIF Oltenia. Pe fondul scăderii capitalizării SIF-urilor în S1 2014, discounturile față de activul net au înregistrat o tendință crescătoare, cele mai mari valori fiind înregistrate în cazul SIF Banat-Crisana (59%) și SIF Moldova (48%). SIF-urile cu cele mai mici discounturi erau SIF Muntenia (34%) și SIF Oltenia (36%) la finalul S1 2014.

Cum te ajuta Prime Analyzer?

Starea pietei, luni, in jur de ora 14:30

Vrei sa stii recomandarile noastre pentru fiecare emitent si la ce ne asteptam in aceasta saptamana?

Ideile de tranzactionare, in cursul saptamanii, dimineata

Vrei sa stii ce societati sunt interesante atat fundamental cat si tehnic in perioada urmatoare?

Raportul saptamanal, sambata, in jur de ora 14:00

Ce s-a intamplat saptamana aceasta pe bursa, ce stiri au miscat preturile, ce actiuni au cumparat institutionalii, ce a crescut si ce a scazut, cum au evoluat actiunile pe sectoare si nu numai?

Intra in Prime Analyzer apasand pe „Prime Analyzer” dupa ce te autentifici si informeaza-te in fiecare zi!

Descopera in Prime Analyzer: Graficele intraday pentru toti emitentii, Comparatia Rapida, Rezultatele financiare, Stirile sortate pe emitent, Tranzactiile persoanelor initiate, Detinerile SIF-urilor si FP, CV-urile membrilor conducerii, Bugetele de venituri si cheltuieli, si multe altele...



Bucuresti, Sector 3, str. Caloian Judetul nr.22, 031114

+4021 321 40 88; +4 0749 044 045

E-mail: office@primet.ro; fax: +4021 321 40 90

Decizie CNVM Nr. 1841/17.06.2003

WWW.PRIMET.RO

Politica SSIF Prime Transaction SA privind recomandarile pentru investitii in instrumente financiare

Materialele ce contin recomandari de investitii realizate de catre SSIF Prime Transaction SA au un scop informativ, SSIF Prime Transaction SA nu isi asuma responsabilitatea pentru tranzactiile efectuate pe baza acestor informatii. Datele utilizate pentru redactarea materialului au fost obtinute din surse considerate de noi a fi de incredere, insa nu putem garanta corectitudinea si completitudinea lor. SSIF Prime Transaction SA si autorii acestui material ar putea detine in diferite momente valori mobiliare la care se face referire in aceste materiale sau ar putea actiona ca formator de piata pentru acestea. Materialele pot include date si informatii publicate de societatea emitenta prin diferite mijloace (rapoarte, comunicate, presa, hotarari AGA/AGEA etc.) precum si date de pe diverse pagini web.

Informatiile cuprinse in acest raport exprima anumite opinii legate de o clasa de valori mobiliare. Decizia finala de cumparare sau vanzare a acestora trebuie luata in mod independent de fiecare investitor in parte, pe baza unui numar cat mai mare de opinii si analize.

SSIF Prime Transaction SA si realizatorii acestui raport nu isi asuma niciun fel de obligatie pentru eventuale pierderi suferite in urma folosirii acestor informatii. De asemenea nu sunt raspunzatori pentru veridicitatea si calitatea informatiilor obtinute din surse publice sau direct de la emitenti. Daca prezentul raport include recomandari, acestea se refera la investitii in actiuni pe termen mediu si lung. SSIF Prime Transaction SA avertizeaza clientul ca performantele anterioare nu reprezinta garantii ale performantelor viitoare.

Istoricul rapoartelor publicate si a recomandarilor formulate de SSIF Prime Transaction SA se gaseste pe site-ul www.primet.ro, la sectiunea „Info piata”/”Materiale analiza”. Rapoartele sunt realizate de angajatii SSIF Prime Transaction SA, dupa cum sunt identificati in continutul acestora si avand functiile descrise in acest site la rubrica *echipa*. Raportul privind structura recomandarilor pentru investitii ale SSIF Prime Transaction SA, precum si lista cu potentiale conflicte de interese referitoare la activitatea de cercetare pentru investitii si recomandare a SSIF Prime Transaction SA pot fi consultate [aici](#).

Rapoartele se pot actualiza/modifica pe parcurs, la momentul la care SSIF Prime Transaction SA considera necesar. Data la care se publica/modifica un raport este identificata in continutul acestuia si/sau in canalul de distributie folosit.

Continutul acestui raport este proprietatea SSIF Prime Transaction SA. Comunicarea publica, redistribuirea, reproducerea, difuzarea, transmiterea, transferarea acestui material sunt interzise fara acordul scris in prealabil al SSIF Prime Transaction SA.

SSIF Prime Transaction SA aplica masuri de ordin administrativ si organizatoric pentru prevenirea si evitarea conflictelor de interese in ceea ce priveste recomandarile, inclusiv modalitati de protectie a informatiilor, prin separarea activitatilor de analiza si research de alte activitati ale companiei, prezentarea tuturor informatiilor relevante despre potentiale conflicte de interese in cadrul rapoartelor, pastrarea unei obiectivitati permanente in rapoartele si recomandarile prezentate.

Investitorii sunt avertizati ca orice strategie, grafic, metodologie sau model sunt mai degraba forme de estimare si nu pot garanta un profit cert. Investitia in valori mobiliare este caracterizata prin riscuri, inclusiv riscul unor pierderi pentru investitori.

Autoritatea cu atributii de supraveghere a SSIF Prime Transaction SA este Comisia Nationala a Valorilor Mobiliare, <http://www.cnvmr.ro>

Aceste informatii sunt prezentate in conformitate cu Regulamentul CNVM 15/2006 privind recomandarile pentru investitii in instrumente financiare.



Bucuresti, Sector 3, str. Caloian Judetul nr.22, 031114

+4021 321 40 88; +4 0749 044 045

E-mail: office@primet.ro; fax: +4021 321 40 90

Decizie CNVM Nr. 1841/17.06.2003

WWW.PRIMET.RO