



BRK (intraday 30 min):

Cursul a accelerat tendinta de scadere facand un opening gap cu inregistrarea unui noi minim la pragul de 0.2;

De la depasirea neckline a pattern-ului Head and Shoulders din zona 0.305, cursul s-a incadrat pe un canal de trend descendent ce are ca proiectii a laturilor sale zona 0.12 - 0.16;

Ca prima zona suport anticipam 0.17-0.175, in timp ce rezistenta se afla la 0.22-0.23.

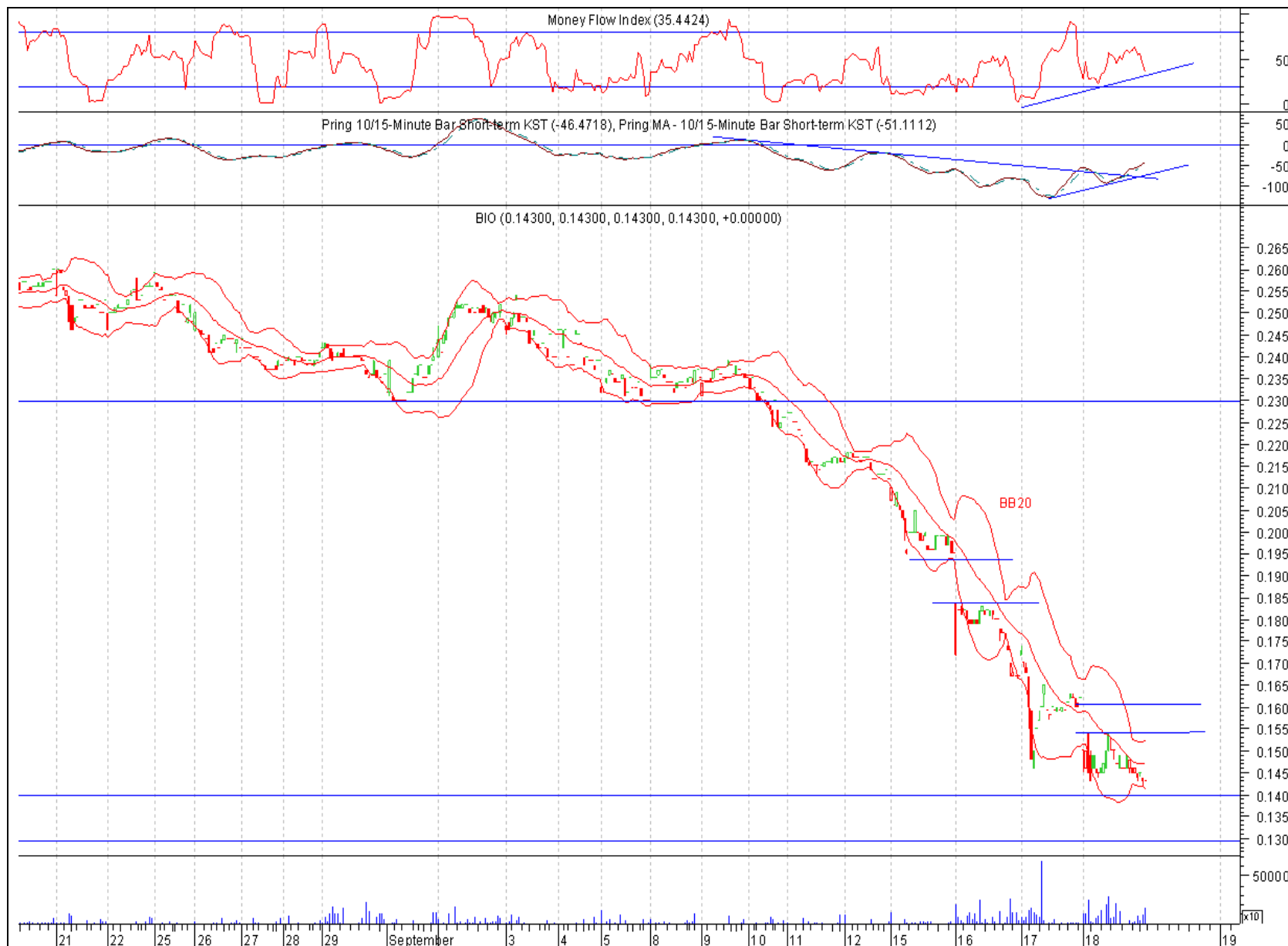


SIF5 (intraday 15 min):

Cum am anticipat, cursul a coborat catre zona 1.25-1.3, unde momentan a gasit suport;

Opening gap-ul a jucat in timpul sedintei rolul de rezistenta;

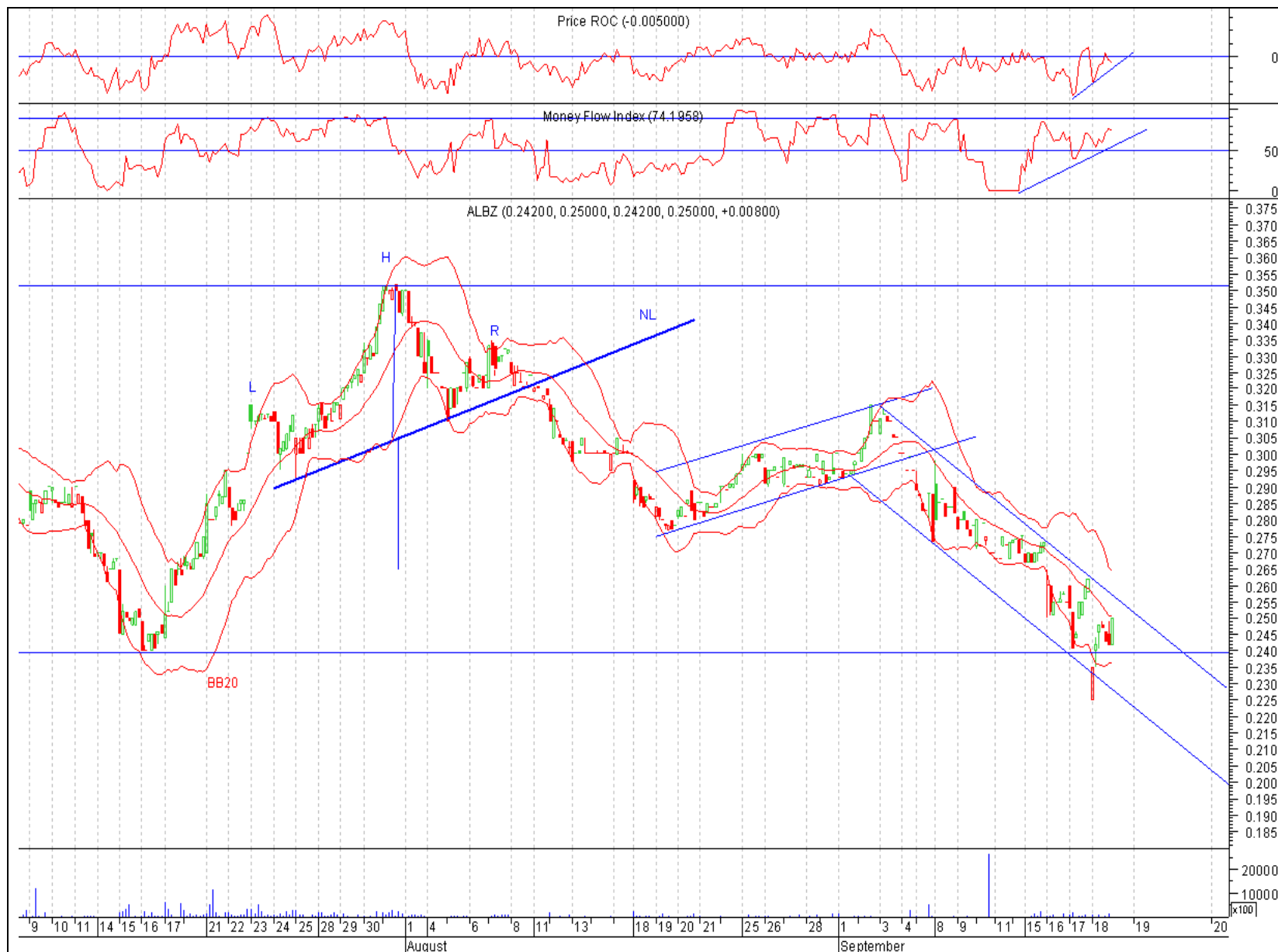
O iesire a indicatorului MFI din zona de supravanzare si o trecere a KST peste linia de rezistenta ar duce la o retestare a zonei tampon din 1.35-1.4.



BIO (intraday 15 min):

Si aici am avut parte de un opening gap cu rolul de rezistenta pe intervalul 0.155-0.161;

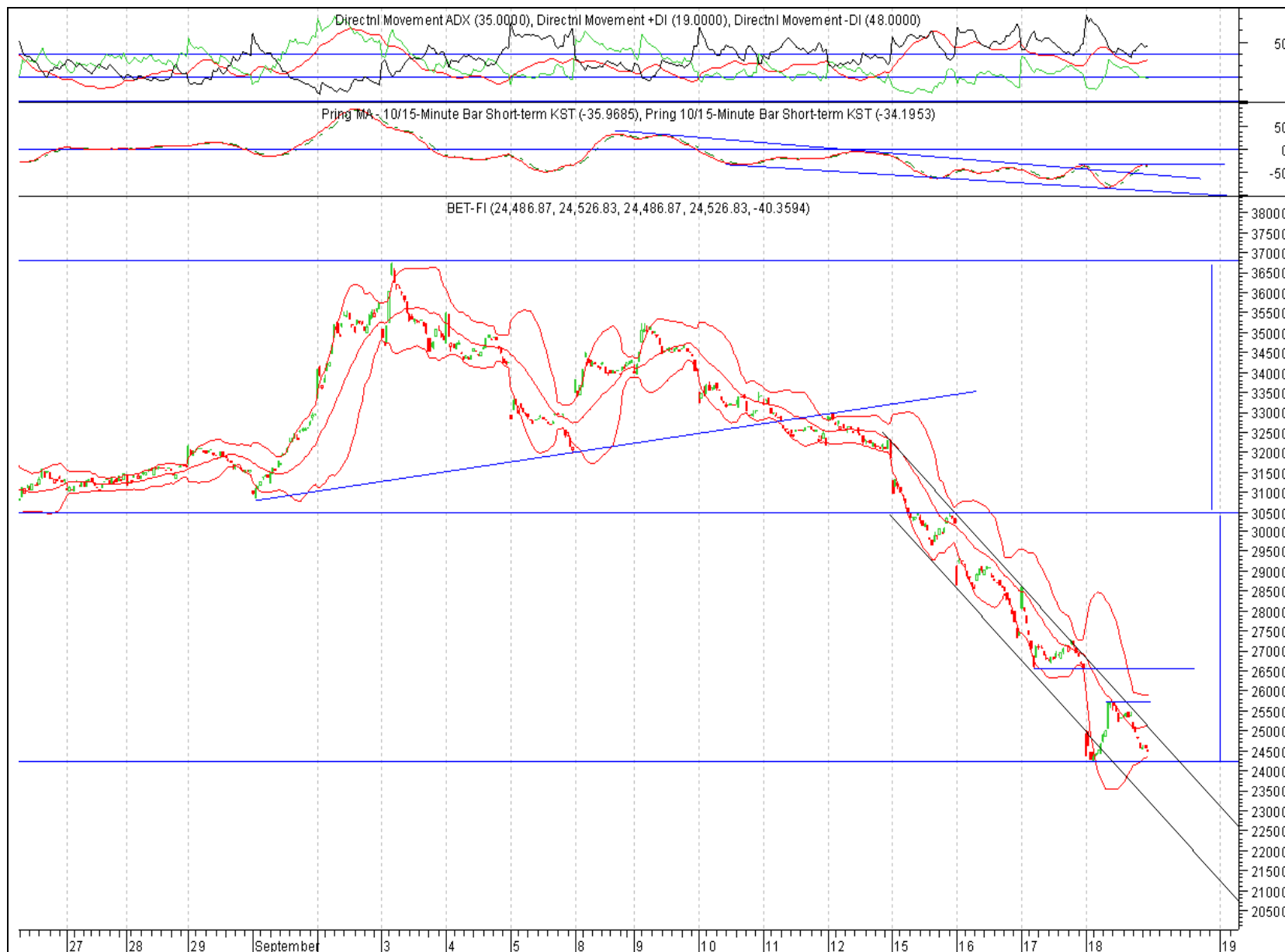
Cursul a ajuns in zona anticipata ca suport, 0.13-0.15, iar divergentele pozitive ale acestuia cu indicatorii MFI si KST duc la ideea atingerii unui bottom la aceste cotate.



Acelasi Opening gap cu un nou minim al coteliei la 0.225, iar faptul ca indicatorul momentum a inregistrat noi minime a scos in evidenta situatia de **selling climax** urmata de un rebound si o reintrare a cursului in cadrul canalului de trend descendent;

O trecere peste
mediana Benzilor
Bollinger ar însemna o
testare a laturei
superioare a canalului
de trend sau chiar o
depasire a acesteia;

Stabilim deci pragul de suport in zona 0.225-0.24, in timp ce rezistenta la 0.26-0.27, unde s-a format un runaway gap.



BET-FI (intraday 15 min):

Cursul a atins un nou minim in zona 24.000-24.300, incadrandu-se de la spargerea suportului din 30.500 pe un canal de trend descendent ce are ca proiectii zona 20.500-22.500;

Cu toate ca am asistat la un rebound in timpul sedintei, nu a fost destul de puternic sa acopere Opening gap, ce s-a transformat in zona de rezistenta (25.500-26.500);

Indicatorul KST a trecut de linia de rezistenta inasa nu a reusit sa treaca de maximul anterior ramanand sub zero;

ADX se mentine peste valoarea de 20 ceea ce subliniaza ca trendul de scadere nu a slabit din forta.

Cristi Dragomir

cristi.dragomir@primet.ro

Departament Analiza

18.09.2008

analiza@primet.ro

Politica SSIF Prime Transaction SA privind recomandarile pentru investitii in instrumente financiare

Materialele ce contin recomandari de investitii realizate de catre SSIF Prime Transaction SA au un scop informativ, SSIF Prime Transaction SA nu isi asuma responsabilitatea pentru tranzactiile efectuate pe baza acestor informatii. Datele utilizate pentru redactarea materialului au fost obtinute din surse considerate de noi a fi de incredere, insa nu putem garanta corectitudinea si completitudinea lor. SSIF Prime Transaction SA ar putea detine in diferite momente valori mobiliare la care se face referire in aceste materiale sau ar putea actiona ca formator de piata pentru acestea. Materialele pot include date si informatii publicate de societatea emitenta prin diferite mijloace (rapoarte, comunicate, presa, hotarari AGA/AGEA etc.) precum si date de pe diverse pagini web.

Informatiile cuprinse in acest raport exprima anumite opinii legate de o clasa de valori mobiliare. Decizia finala de cumparare sau vanzare a acestora trebuie luata in mod independent de fiecare investitor in parte, pe baza unui numar cat mai mare de opinii si analize.

SSIF Prime Transaction SA si realizatorii acestui raport nu isi asuma nici un fel de obligatie pentru eventuale pierderi suferite in urma folosirii acestor informatii. De asemenea nu sunt raspunzatori pentru veridicitatea si calitatea informatiilor obtinute din surse publice sau direct de la emitenti. Daca prezentul raport include recomandari, acestea se refera la investitii in actiuni pe termen mediu si lung. SSIF Prime Transaction SA avertizeaza clientul ca performantele anterioare nu reprezinta garantii ale performantelor viitoare.

Istoricul rapoartelor publicate si a recomandarilor formulate de SSIF Prime Transaction SA se gaseste pe site-ul www.primet.ro. Rapoartele sunt realizate de angajatii SSIF Prime Transaction SA, dupa cum sunt identificati in continutul acestora si avand functiile descrise in acest site la rubrica *Prezentare*.

Rapoartele se pot actualiza/modifica pe parcurs, la momentul la care SSIF Prime Transaction SA considera necesar. Data la care se publica/modifica un raport este identificata in continutul acestuia si/sau in canalul de distributie folosit.

SSIF Prime Transaction SA aplica masuri de ordin administrativ si organizatoric pentru prevenirea si evitarea conflictelor de interese in ceea ce priveste recomandarile, inclusiv modalitati de protectie a informatiilor, prin separarea activitatilor de analiza si research de alte activitati ale companiei, prezentarea tuturor informatiilor relevante despre potentiale conflicte de interese in cadrul rapoartelor, pastrarea unei obiectivitati permanente in rapoartele si recomandarile prezentate.

Investitorii sunt avertizati ca orice strategie, grafic, metodologie sau model sunt mai degraba forme de estimare si nu pot garanta un profit cert. Investitia in valori mobiliare este caracterizata prin riscuri, inclusiv riscul unor pierderi pentru investitori.

Autoritatea cu atributii de supraveghere a SSIF Prime Transaction SA este Comisia Nationala a Valorilor Mobiliare, <http://www.cnvmr.ro>

Aceste informatii sunt prezentate in conformitate cu Regulamentul CNVM 15/2006 privind recomandarile pentru investitii in instrumente financiare.