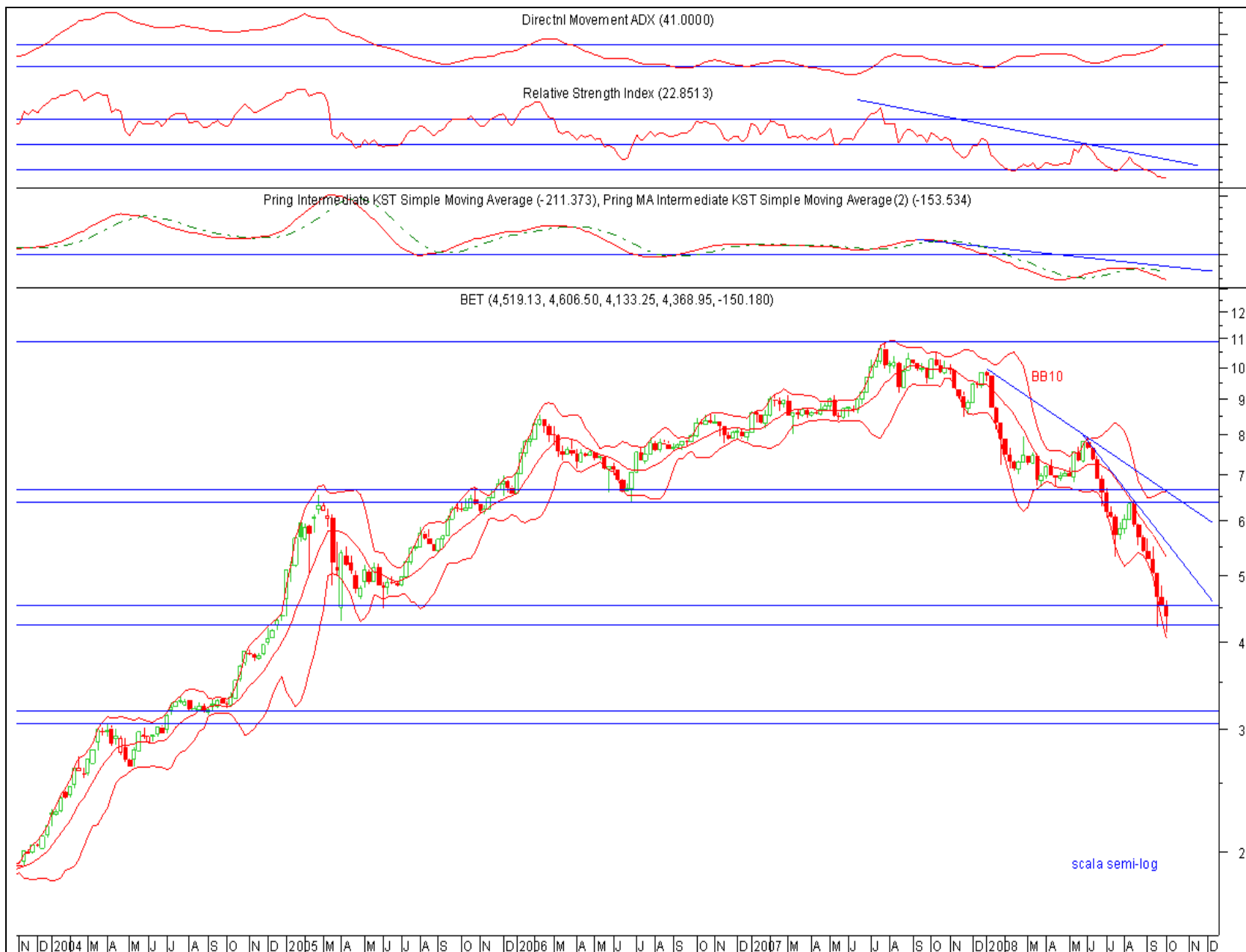


BET-FI (weekly):

Constatam aparitia unui candlestick de culoare verde cu un long lower shadow, ceea ce poate fi considerat un Hammer, cu implicatii pozitive pentru saptamana viitoare;

Cursul se mentine insa in interiorul canalului de trend si sub zona de rezistenta din 30-32.500;

Pentru trendul intermediar semnale pozitive vor veni in cazul in care RSI (14) ar iesi din zona de supravanzare, iar KST ar reveni peste medie si peste linia de trend descendenta.



BET (weekly):

Am asistat la o retestare a zonei suport actuale din 4.200-4.500 pe fondul aparitiei unei noi candlestick de culoare rosie;

Trendul intermediar ramane negativ, iar semnale pozitive vor apare in momentul in care RSI (14) ar iesi din zona de supravanzare, iar KST ar reveni peste medie si peste linia de trend descendenta.

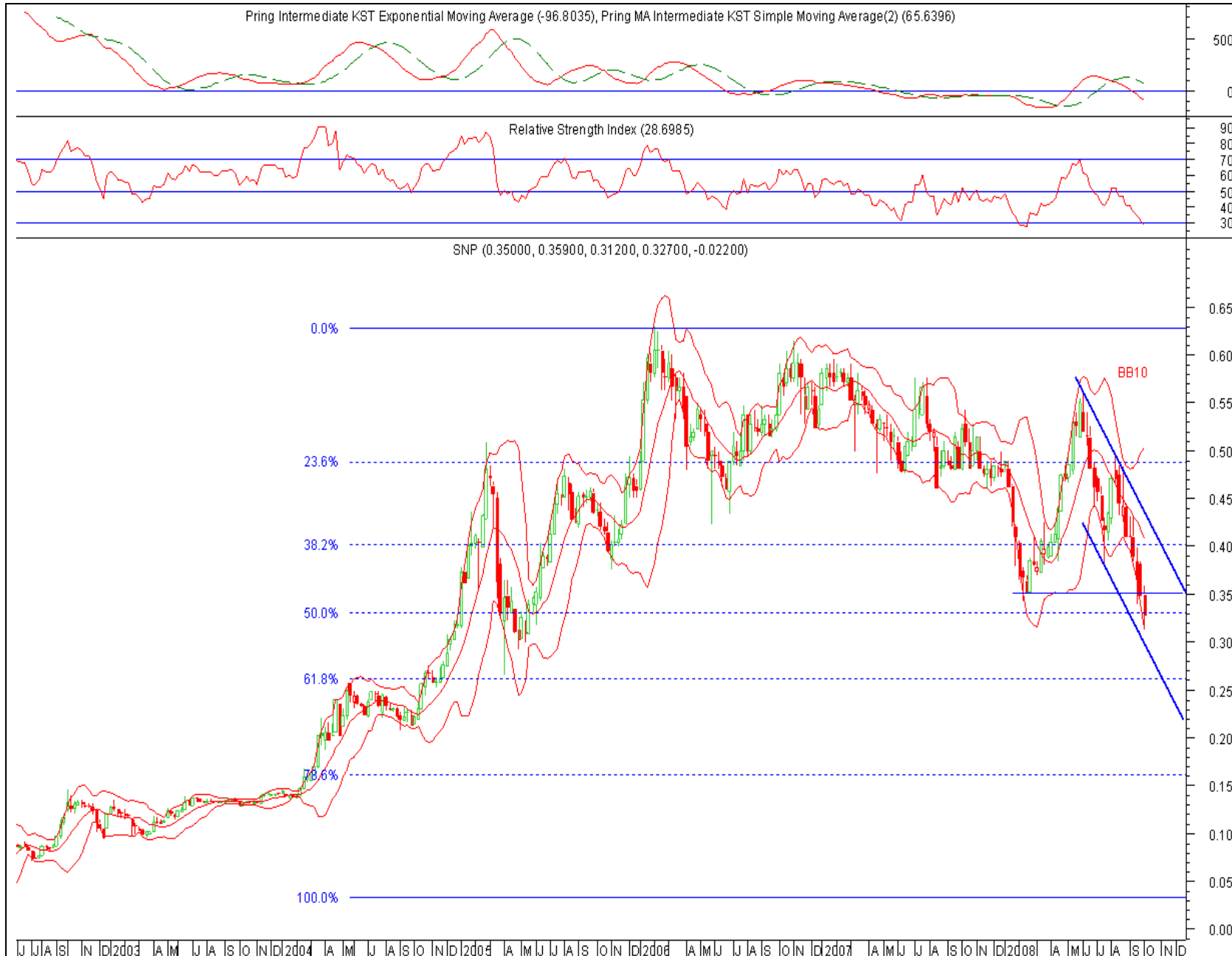


BRD (weekly):

Cursul a retestat latura inferioara a canalului de trend pana in apropierea retragerii Fibonacci de 78.6% cu minima in august 2003;

Daca cursul ar rezista la aceste cotationi am putea asista la un Double bottom luand ca reper minima din august 2005 la 10.3-10.5;

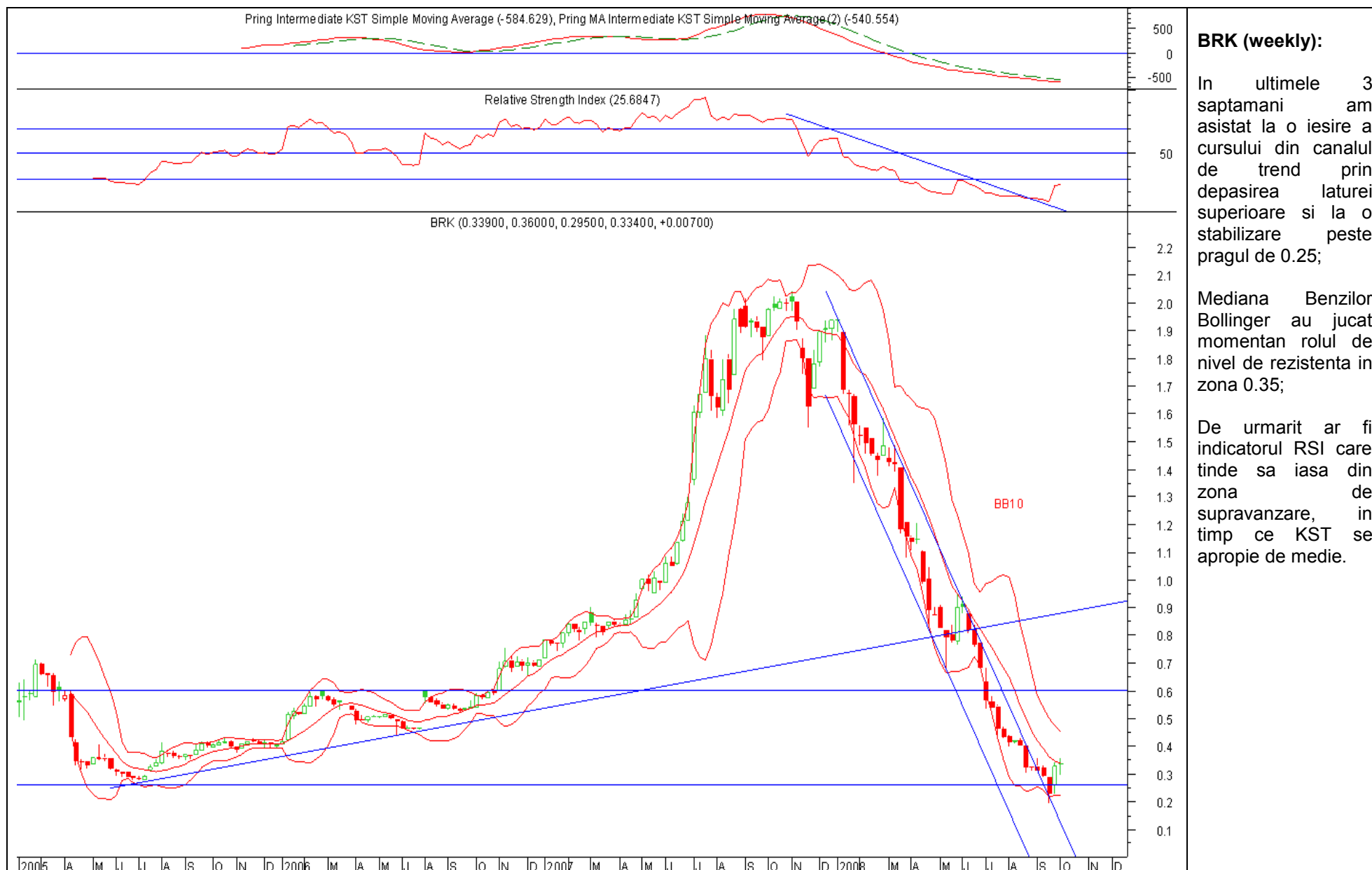
Per ansamblu, trendul intermediar ramane negativ, fapt reliefat atat de KST, cat si de RSI aflat in zona de supravanzare.



SNP (weekly):

Cursul a inchis saptamana sub pragul suport din februarie 2008, apropiindu-se de latura inferioara a canalului de trend;

De remarcat si trecerea sub retragerea Fibonacci de 50%, iar o ramanere si in urmatoarele 2 saptamani sub acest prag duce la ideea apropierii de nivelul de 61.8% si implicit o retestare a minimului atins in aprilie 2005 la 0.26-0.27.



BRK (weekly):

In ultimele 3 saptamani am asistat la o iesire a cursului din canalul de trend prin depasirea laturei superioare si la o stabilizare peste pragul de 0.25;

Mediana Benzilor Bollinger au jucat momentan rolul de nivel de rezistenta in zona 0.35;

De urmarit ar fi indicatorul RSI care tinde sa iasa din zona de supravanzare, in timp ce KST se apropie de medie.



SIF2 (weekly):

Cursul tinde catre suportul anterior din aprilie 2005 in zona 0.9 echivalenta cu retragerea Fibonacci de 78.6%;

Atat KST, cat si RSI subliniaza tendinta puternic negativa a cursului;

Zona de rezistenta a trendului intermediar o reprezinta 1.5-1.55 echivalenta cu retragerea Fibonacci de 50%, unde se afla momentan mediana Benzilor Bollinger (MM10 echivalenta cu media simpla de 50 zile pe un grafic zilnic).



SIF5 (weekly):

Ca si in cazul SIF2, cursul tinde catre zona suport din aprilie 2005 echivalenta cu retragerea Fibonacci de 78.6% la 1.1;

Zona de rezistenta este data de mediana Benzilor Bollinger la 1.65-1.7, echivalenta cu minimul major din iunie 2006.

Cristi Dragomir

Departament Analiza
analiza@primet.ro

cristi.dragomir@primet.ro

03.10.2008

Politica SSIF Prime Transaction SA privind recomandarile pentru investitii in instrumente financiare

Materialele ce contin recomandari de investitii realizate de catre SSIF Prime Transaction SA au un scop informativ, SSIF Prime Transaction SA nu isi asuma r esponsabilitatea pentru tranzactiile efectuate pe baza acestor informatii. Datele utilizate pentru redactarea materialului au fost obtinute din surse considerate de noi a fi de incredere, insa nu putem garanta corectitudinea si completitudinea lor. SSIF Prime Transaction SA ar putea detine in diferite momente valori mobiliare la care se face referire in aceste materiale sau ar putea actiona ca formator de piata pentru acestea. Materialele pot include date si informatii publicate de societatea emitenta prin diferite mijloace (rapoarte, comunicate, presa, hotarari AGA/AGEA etc.) precum si date de pe diverse pagini web.

Informatiile cuprinse in acest raport exprima anumite opinii legate de o clasa de valori mobiliare. Decizia finala de cumparare sau vanzare a acestora trebuie luata in mod independent de fiecare investitor in parte, pe baza unui numar cat mai mare de opinii si analize.

SSIF Prime Transaction SA si realizatorii acestui raport nu isi asuma nici un fel de obligatie pentru eventuale pierderi suferite in urma folosirii acestor informatii. De asemenea nu sunt raspunzatori pentru veridicitatea si calitatea informatiilor obtinute din surse publice sau direct de la emitenti. Daca prezentul raport include recomandari, acestea se refera la investitii in actiuni pe termen mediu si lung. SSIF Prime Transaction SA avertizeaza clientul ca performantele anterioare nu reprezinta garantii ale performantelor viitoare.

Istoricul rapoartelor publicate si a recomandarilor formulate de SSIF Prime Transaction SA se gaseste pe site-ul www.primet.ro. Rapoartele sunt realizate de angajatii SSIF Prime Transaction SA, dupa cum sunt identificati in continutul acestora si avand functiile descrise in acest site la rubrica *Prezentare*.

Rapoartele se pot actualiza/modifica pe parcurs, la momentul la care SSIF Prime Transaction SA considera necesar. Data la care se publica/modifica un raport este identificata in continutul acestuia si/sau in canalul de distributie folosit.

SSIF Prime Transaction SA aplica masuri de ordin administrativ si organizatoric pentru prevenirea si evitarea conflictelor de interese in ceea ce priveste recomandarile, inclusiv modalitati de protectie a informatiilor, prin separarea activitatilor de analiza si research de alte activitati ale companiei, prezenta rea tuturor informatiilor relevante despre potentiale conflicte de interese in cadrul rapoartelor, pastrarea unei obiectivitati permanente in rapoartele si recomandarile prezentate.

Investitorii sunt avertizati ca orice strategie, grafic, metodologie sau model sunt mai degraba forme de estimare si nu pot garanta un profit cert. Investitia in valori mobiliare este caracterizata prin riscuri, inclusiv riscul unor pierderi pentru investitori.

Autoritatea cu atributii de supraveghere a SSIF Prime Transaction SA este Comisia Nationala a Valorilor Mobiliare, <http://www.cnvmr.ro>

Aceste informatii sunt prezentate in conformitate cu Regulamentul CNVM 15/2006 privind recomandarile pentru investitii in instrumente financiare.