

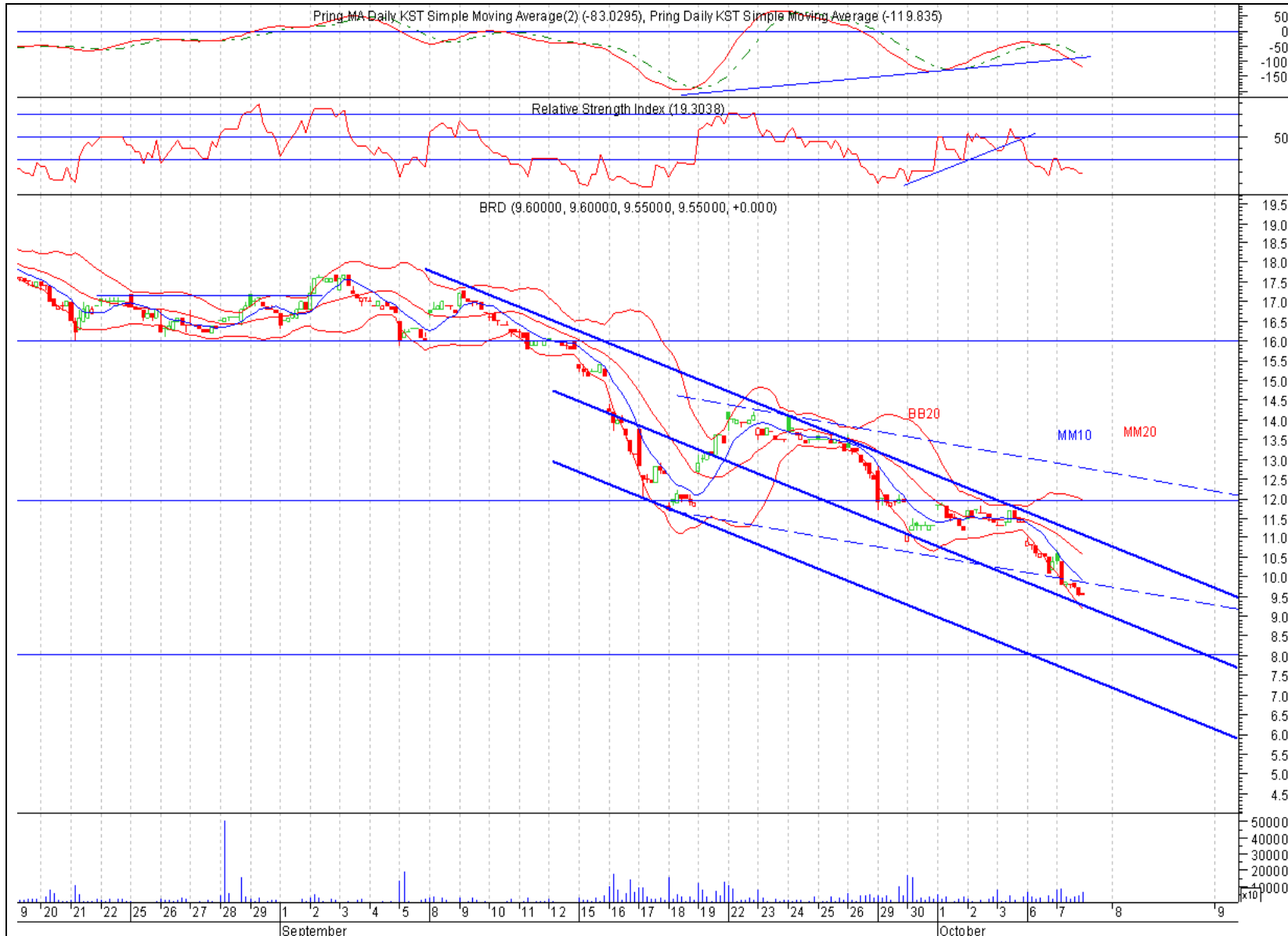
BET-FI (intraday 15 min):

Dupa un rebound de mici dimensiuni in deschiderea sedintei prin apropierea de nivelul de rezistenta din 26.000-26.300, cursul s-a reincadrat pe tendinta generala de scadere;

Se poate observa ca a revenit in cadrul canalului de trend de la finalul lunii septembrie, oprindu-se pe mediana acestuia;

O trecere sub nivelul actual ar duce cursul catre nivelul psihologic din 20.000;

Stabilim nivelul de rezistenta la mediana Benzilor Bollinger la pragul de 23.000-23.200.

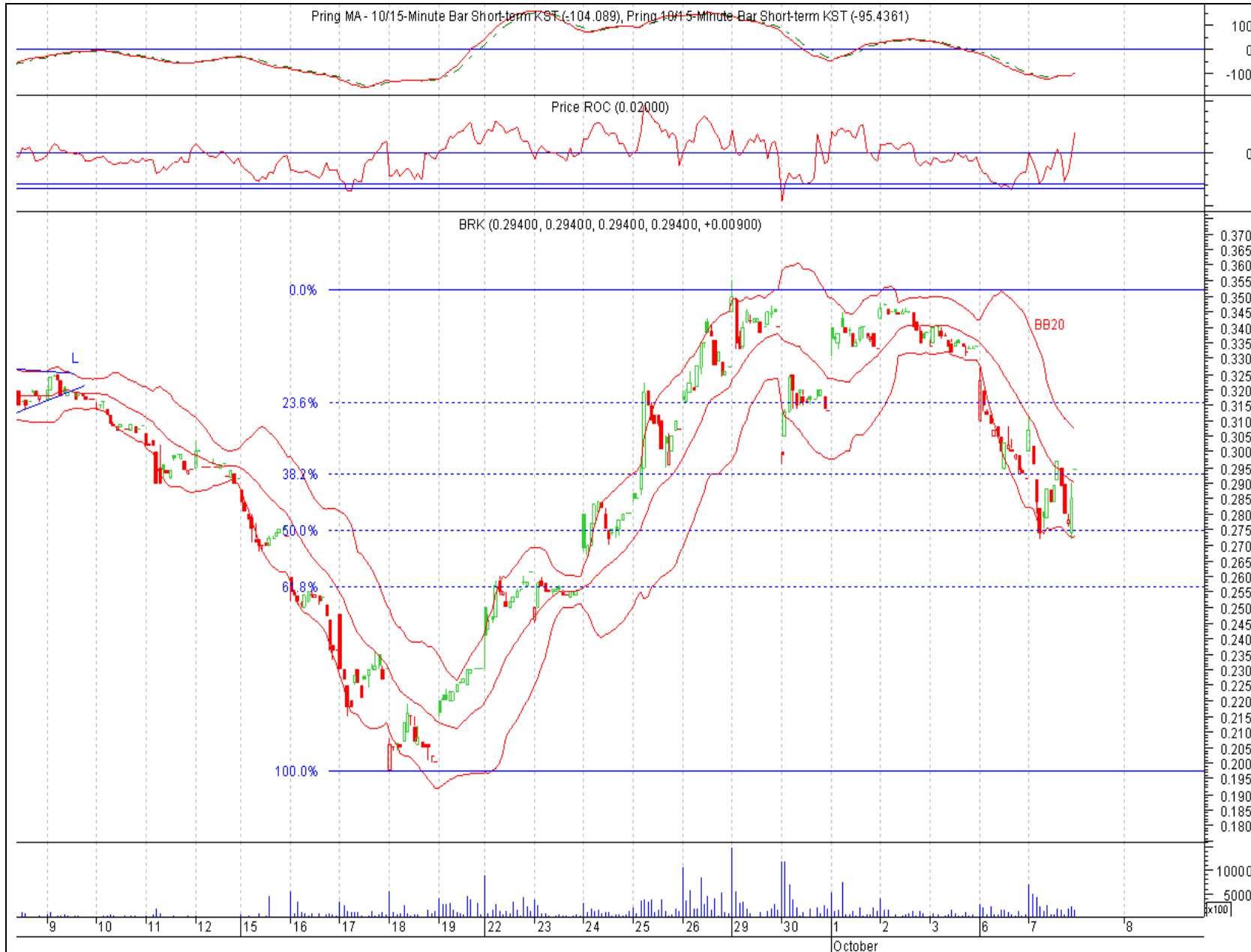


BRD (intraday 60 min):

Cursul si-a continuat tendinta de scadere trecand sub pragul suport din 10-10.2 data de latura inferioara a canalului de trend (linii punctate)

Daca va ceda si suportul dat de mediana canalului de trend cu panta mai abrupta (linii ingrosate) la 9.1-9.3, ne putem astepta la o retestare a laturei inferioare in zona 7.4- 8;

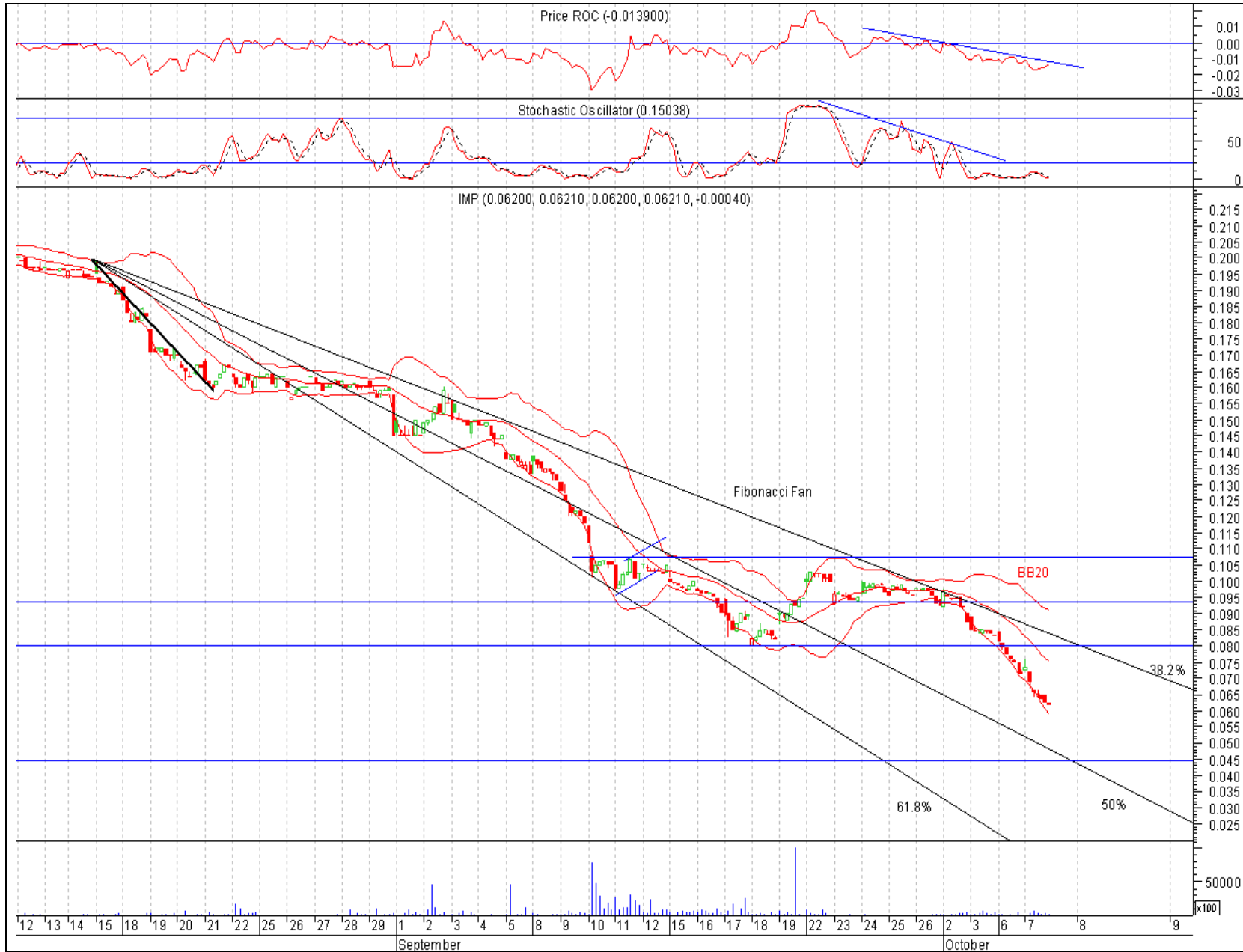
Nivelele de rezistenta sunt date de mediana Benzilor Bollinger la 10.5 si de latura superioara a canalului de trend la 11.



BRK (intraday 30 min):

Dupa topul din zona 0.35 – 0.355, cursul a coborat pana la retragerea Fibonacci de 50% unde a realizat intraday un double bottom;

De urmarit in sedinta urmatoare daca va reusi sa se mentina peste pragul de 38.2% din 0.295 si daca se va apropia de zona 0.310-0.315 pe care o stabilim ca prag de rezistenta.



IMP (intraday 60 min):

Dupa trecerea sub pragul din 0.08, cursul si-a accelerat tendinta de scadere apropiindu-se si mai mult de mediana Fibonacci Fan, mai precis de zona 0.445-0.05;

Indicatorii momentum ROC si Stochastic scot in evidenta actuala stare de supravanzare;

Nivelul de rezistenta se afla la mediana Benzilor Bollinger la 0.0765.



SNP (intraday 60 min):

Cursul a testat zona de rezistenta din 0.31-0.315 in deschiderea sedintei, insa fara succes in a trece peste ea si a continuat dupa sa coboare catre zona suport data de latura inferioara a canalului de trend;

Divergentele pozitive curs cu indicatorii RSI si KST se mentin, insa fara vreo influenta momentan in evolutia primului.

Cristi Dragomir

cristi.dragomir@primet.ro

Departament Analiza
analiza@primet.ro

07.10.2008

Politica SSIF Prime Transaction SA privind recomandarile pentru investitii in instrumente financiare

Materialele ce contin recomandari de investitii realizate de catre SSIF Prime Transaction SA au un scop informativ, SSIF Prime Transaction SA nu isi asuma responsabilitatea pentru tranzactiile efectuate pe baza acestor informatii. Datele utilizate pentru redactarea materialului au fost obtinute din surse considerate de noi a fi de incredere, insa nu putem garanta corectitudinea si completitudinea lor. SSIF Prime Transaction SA ar putea detine in diferite momente valori mobiliare la care se face referire in aceste materiale sau ar putea actiona ca formator de piata pentru acestea. Materialele pot include date si informatii publicate de societatea emitenta prin diferite mijloace (rapoarte, comunicate, presa, hotarari AGA/AGEA etc.) precum si date de pe diverse pagini web.

Informatiile cuprinse in acest raport exprima anumite opinii legate de o clasa de valori mobiliare. Decizia finala de cumparare sau vanzare a acestora trebuie luata in mod independent de fiecare investitor in parte, pe baza unui numar cat mai mare de opinii si analize.

SSIF Prime Transaction SA si realizatorii acestui raport nu isi asuma nici un fel de obligatie pentru eventuale pierderi suferite in urma folosirii acestor informatii. De asemenea nu sunt raspunzatori pentru veridicitatea si calitatea informatiilor obtinute din surse publice sau direct de la emitenti. Daca prezentul raport include recomandari, acestea se refera la investitii in actiuni pe termen mediu si lung. SSIF Prime Transaction SA avertizeaza clientul ca performantele anterioare nu reprezinta garantii ale performantelor viitoare.

Istoricul rapoartelor publicate si a recomandarilor formulate de SSIF Prime Transaction SA se gaseste pe site-ul www.primet.ro. Rapoartele sunt realizate de angajatii SSIF Prime Transaction SA, dupa cum sunt identificati in continutul acestora si avand functiile descrise in acest site la rubrica *Prezentare*.

Rapoartele se pot actualiza/modifica pe parcurs, la momentul la care SSIF Prime Transaction SA considera necesar. Data la care se publica/modifica un raport este identificata in continutul acestuia si/sau in canalul de distributie folosit.

SSIF Prime Transaction SA aplica masuri de ordin administrativ si organizatoric pentru prevenirea si evitarea conflictelor de interese in ceea ce priveste recomandarile, inclusiv modalitati de protectie a informatiilor, prin separarea activitatilor de analiza si research de alte activitati ale companiei, prezentarea tuturor informatiilor relevante despre potentiale conflicte de interese in cadrul rapoartelor, pastrarea unei obiectivitati permanente in rapoartele si recomandarile prezentate.

Investitorii sunt avertizati ca orice strategie, grafic, metodologie sau model sunt mai degraba forme de estimare si nu pot garanta un profit cert. Investitia in valori mobiliare este caracterizata prin riscuri, inclusiv riscul unor pierderi pentru investitori.

Autoritatea cu atributii de supraveghere a SSIF Prime Transaction SA este Comisia Nationala a Valorilor Mobiliare, <http://www.cnvmr.ro>

Aceste informatii sunt prezentate in conformitate cu Regulamentul CNVM 15/2006 privind recomandarile pentru investitii in instrumente financiare.